

# Bulletin Officiel de la Propriété Industrielle (BOPI)

## Indications Géographiques

PUBLICATION

N° 01 IG / 2015

du 10 novembre 2015

Organisation  
Africaine de la  
Propriété  
Intellectuelle



**SOMMAIRE**

<b>TITRE</b>	<b>PAGES</b>
<b>PREMIERE PARTIE : GENERALITES</b>	<b>2</b>
Extrait de la norme ST3 de l'OMPI utilisée pour la représentation des pays et organisations internationales	<b>3</b>
Codes utilisés en matière des Indications Géographiques	<b>6</b>
Clarification du Règlement relatif à l'Extension des Droits suite à une nouvelle Adhésion à l'Accord de Bangui	<b>7</b>
Adresses utiles	<b>8</b>
<b>DEUXIEME PARTIE : INDICATIONS GEOGRAPHIQUES</b>	<b>9</b>
Indications Géographiques du N° 0002 au N° 0004	<b>10</b>

**PREMIERE PARTIE  
GENERALITES**

## Extrait de la norme ST.3 de l'OMPI

Code normalisé à deux lettres recommandé pour la représentation des pays ainsi que d'autres entités et des organisations internationales délivrant ou enregistrant des titres de propriété industrielle.

Afghanistan	<b>AF</b>	Cook, Îles	<b>CK</b>
Afrique du Sud	<b>ZA</b>	Corée (République de Corée)	<b>KR</b>
Albanie	<b>AL</b>	Corée (Rép. Populaire de Corée)	<b>KP</b>
Algérie	<b>DZ</b>	Costa Rica	<b>CR</b>
Allemagne	<b>DE</b>	Côte d'Ivoire*	<b>CI</b>
Andorre	<b>AD</b>	Croatie	<b>HR</b>
Angola	<b>AO</b>	Cuba	<b>CU</b>
Anguilla	<b>AI</b>	Danemark	<b>DK</b>
Antigua-et-Barbuda	<b>AG</b>	Djibouti	<b>DJ</b>
Antilles Néerlandaises	<b>AN</b>	Dominicaine, République	<b>DO</b>
Arabie Saoudite	<b>SA</b>	Dominique	<b>DM</b>
Argentine	<b>AR</b>	Egypte	<b>EG</b>
Arménie	<b>AM</b>	El Salvador	<b>SV</b>
Aruba	<b>AW</b>	Emirats Arabes Unis	<b>AE</b>
Australie	<b>AU</b>	Equateur	<b>EC</b>
Autriche	<b>AT</b>	Erythrée	<b>ER</b>
Azerbaïdjan	<b>AZ</b>	Espagne	<b>ES</b>
Bahamas	<b>BS</b>	Estonie	<b>EE</b>
Bahreïn	<b>BH</b>	Etats-Unis d'Amérique	<b>US</b>
Bangladesh	<b>BD</b>	Ethiopie	<b>ET</b>
Barbade	<b>BB</b>	Ex Rep. Yougoslavie de Macedoine	<b>MK</b>
Bélarus	<b>BY</b>	Falkland, Îles (Malvinas)	<b>FK</b>
Belgique	<b>BE</b>	Fédération de Russie	<b>RU</b>
Belize	<b>BZ</b>	Fidji	<b>FJ</b>
Bénin*	<b>BJ</b>	Féroé, Îles	<b>FO</b>
Bermudes	<b>BM</b>	Finlande	<b>FI</b>
Bhoutan	<b>BT</b>	France	<b>FR</b>
Bolivie	<b>BO</b>	Gabon*	<b>GA</b>
Bonaire, Saint-Eustache et Saba	<b>BQ</b>	Gambie	<b>GM</b>
Bosnie-Herzégovine	<b>BA</b>	Géorgie	<b>GE</b>
Botswana	<b>BW</b>	Géorgie du Sud et les Îles Sandwich du Sud	<b>GS</b>
Bouvet, Île	<b>BV</b>	Ghana	<b>GH</b>
Brésil	<b>BR</b>	Gibraltar	<b>GI</b>
Brunéi Darussalam	<b>BN</b>	Grèce	<b>GR</b>
Bulgarie	<b>BG</b>	Grenade	<b>GD</b>
Burkina Faso*	<b>BF</b>	Groenland	<b>GL</b>
Burundi	<b>BI</b>	Guatemala	<b>GT</b>
Caïmanes, Îles	<b>KY</b>	Guernesey	<b>GG</b>
Cambodge	<b>KH</b>	Guinée*	<b>GN</b>
Cameroun*	<b>CM</b>	Guinée-Bissau*	<b>GW</b>
Canada	<b>CA</b>	Guinée Equatoriale*	<b>GQ</b>
Cap-Vert	<b>CV</b>	Guyana	<b>GY</b>
Centrafricaine, République*	<b>CF</b>	Haïti	<b>HT</b>

Chili	<b>CL</b>	Honduras	<b>HN</b>
Chine	<b>CN</b>	Hong Kong	<b>HK</b>
Chypre	<b>CY</b>	Hongrie	<b>HU</b>
Colombie	<b>CO</b>	Île de Man	<b>IM</b>
Comores*	<b>KM</b>	Îles Vierges (Britanniques)	<b>VG</b>
Congo*	<b>CG</b>	Inde	<b>IN</b>
Congo(Rép.Démocratique)	<b>CD</b>	Indonésie	<b>ID</b>
Iran(République Islamique d')	<b>IR</b>	Norvège	<b>NO</b>
Iraq	<b>IQ</b>	Nouvelle-Zélande	<b>NZ</b>
Irlande	<b>IE</b>	Oman	<b>OM</b>
Islande	<b>IS</b>	Ouganda	<b>UG</b>
Israël	<b>IL</b>	Ouzbékistan	<b>UZ</b>
Italie	<b>IT</b>	Pakistan	<b>PK</b>
Jamaïque	<b>JM</b>	Palaos	<b>PW</b>
Japon	<b>JP</b>	Panama	<b>PA</b>
Jersey	<b>JE</b>	Papouasie-Nouvelle-Guinée	<b>PG</b>
Jordanie	<b>JO</b>	Paraguay	<b>PY</b>
Kazakhstan	<b>KZ</b>	Pays-Bas	<b>NL</b>
Kenya	<b>KE</b>	Pérou	<b>PE</b>
Kirghizistan	<b>KG</b>	Philippines	<b>PH</b>
Kiribati	<b>KI</b>	Pologne	<b>PL</b>
Koweït	<b>KW</b>	Portugal	<b>PT</b>
Laos	<b>LA</b>	Qatar	<b>QA</b>
Lesotho	<b>LS</b>	Région admin. Spéciale de Hong Kong (Rep. Populaire de Chine)	<b>HK</b>
Lettonie	<b>LV</b>	Roumanie	<b>RO</b>
Liban	<b>LB</b>	Royaume Uni (Grande Bretagne)	<b>GB</b>
Libéria	<b>LR</b>	Rwanda	<b>RW</b>
Libye	<b>LY</b>	Sahara Occidental	<b>EH</b>
Liechtenstein	<b>LI</b>	Sainte-Hélène	<b>SH</b>
Lituanie	<b>LT</b>	Saint-Kitts-et-Nevis	<b>KN</b>
Luxembourg	<b>LU</b>	Sainte-Lucie	<b>LC</b>
Macao	<b>MO</b>	Saint-Marin	<b>SM</b>
Macédoine	<b>MK</b>	Saint-Marin (Partie Néerlandaise)	<b>SX</b>
Madagascar	<b>MG</b>	Saint-Siège(Vatican)	<b>VA</b>
Malaisie	<b>MY</b>	Saint-Vincent-et-les Grenadines(a,b)	<b>VC</b>
Malawi	<b>MW</b>	Salomon, Îles	<b>SB</b>
Maldives	<b>MV</b>	Samoa	<b>WS</b>
Mali*	<b>ML</b>	SaoTomé-et-Principe	<b>ST</b>
Malte	<b>MT</b>	Sénégal*	<b>SN</b>
Mariannes du Nord, Îles	<b>MP</b>	Serbie	<b>RS</b>
Maroc	<b>MA</b>	Seychelles	<b>SC</b>
Maurice	<b>MU</b>	Sierra Leone	<b>SL</b>
Mauritanie*	<b>MR</b>	Singapour	<b>SG</b>
Mexique	<b>MX</b>	Slovaquie	<b>SK</b>
Moldova	<b>MD</b>	Slovénie	<b>SI</b>
Monaco	<b>MC</b>	Somalie	<b>SO</b>

Mongolie	<b>MN</b>	Soudan	<b>SD</b>
Monténégro	<b>ME</b>	SriLanka	<b>LK</b>
Montserrat	<b>MS</b>	Suède	<b>SE</b>
Mozambique	<b>MZ</b>	Suisse	<b>CH</b>
Myanmar(Birmanie)	<b>MM</b>	Suriname	<b>SR</b>
Namibie	<b>NA</b>	Swaziland	<b>SZ</b>
Nauru	<b>NR</b>	Syrie	<b>SY</b>
Népal	<b>NP</b>	Tadjikistan	<b>TJ</b>
Nicaragua	<b>NI</b>	Taiwan,Province de Chine	<b>TW</b>
Niger*	<b>NE</b>	Tanzanie (Rép.-Unie)	<b>TZ</b>
Nigéria	<b>NG</b>	Tchad*	<b>TD</b>
Thaïlande	<b>TH</b>	Tchèque,République	<b>CZ</b>
Timor Oriental	<b>TP</b>	Ukraine	<b>UA</b>
Togo*	<b>TG</b>	Uruguay	<b>UY</b>
Tonga	<b>TO</b>	Vanuata	<b>VU</b>
Trinité-et-Tobago	<b>TT</b>	Venezuela	<b>VE</b>
Tunisie	<b>TN</b>	VietNam	<b>VN</b>
Turkménistan	<b>TM</b>	Yémen	<b>YE</b>
Turks et Caïques,Îles	<b>TC</b>	Yougoslavie	<b>YU</b>
Turquie	<b>TR</b>	Zambie	<b>ZM</b>
Tuvalu	<b>TV</b>	Zimbabwe	<b>ZW</b>

**ORGANISATIONS INTERNATIONALES DELIVRANT OU ENREGISTRANT DES TITRES DE PROPRIETE INDUSTRIELLE**

Bureau Benelux des marques et des dessins et modèles industriels	<b>BX</b>
Office Communautaire des variétés végétales (Communauté Européenne (OCVV))	<b>QZ</b>
Office de l'harmonisation dans le marché intérieur (Marque, dessins et modèles)	<b>EM</b>
Office des Brevets du conseil de Coopération des Etats du Golf (CCG)	<b>GC</b>
Office Européen des Brevets (OEB)	<b>EP</b>
Organisation Mondiale de la Propriété Intellectuelle (OMPI)	<b>WO</b>
Bureau International de l'OMPI	<b>IB</b>
Organisation Africaine de la Propriété Intellectuelle (OAPI)	<b>OA</b>
Organisation Eurasienne des Brevets (OEAB)	<b>EA</b>
Organisation Régionale Africaine de la Propriété Industrielle (ARIPO)	<b>AP</b>

\*Etats membres de l'OAPI

**CODES UTILISES EN MATIERE D'INDICATIONS GEOGRAPHIQUES**

- (1) Numéro d'enregistrement.
- (2) Numéro de dépôt.
- (3) Date de dépôt.
- (4) Produit(s) au(x) quel(s) s'applique l'indication géographique.
- (5) Indication Géographique.
- (6) Espace géographique
- (7) Nom(s) et adresse(s) du ou des déposant(s) ou titulaire(s) de l'indication géographique.

## CLARIFICATION DU REGLEMENT RELATIF A L'EXTENSION DES DROITS SUITE A UNE NOUVELLE ADHESION A L'ACCORD DE BANGUI

### RESOLUTIONN°47/32

#### LE CONSEIL D'ADMINISTRATION DE L'ORGANISATION AFRICAINE DE LAPROPRIETE INTELLECTUELLE

- Vu L'accord portant révision de l'accord de Bangui du 02 Mars 1977 instituant une Organisation Africaine de la Propriété Intellectuelle et ses annexes ;
- Vu Les dispositions des articles 18 et 19 dudit Accord relatives Aux attributions et pouvoirs du Conseil d'Administration ;

**ADOPTE** la clarification du règlement du 04 décembre 1988 relatif à l'extension des droits suite à une nouvelle adhésion à l'Accord de Bangui ci-après :

#### **Article 1er** :

Le Règlement du 04 décembre 1988 relatif à l'extension des droits suite à une nouvelle adhésion à l'Accord de Bangui est réaménagé ainsi qu'il suit :

#### **« Article 5 (nouveau) »** :

Les titulaires des titres en vigueur à l'Organisation avant la production des effets de l'adhésion d'un Etat à l'accord de Bangui ou ceux dont la demande a été déposée avant cette date et qui

voudront étendre la protection dans ces Etats doivent formuler une demande d'extension à cet effet auprès de l'Organisation suivant les modalités fixées aux articles 6 à 18 ci-dessous.

Le renouvellement de la protection des titres qui n'ont pas fait l'objet d'extension avant l'échéance dudit renouvellement entraîne une extension automatique des effets de la protection à l'ensemble du territoire OAPI».

Le reste sans changement.

#### **Article 2** :

La présente clarification, qui entre en vigueur à compter du 1<sup>er</sup> janvier 2008, s'applique aussi aux demandes d'extension en instance et sera publiée au Bulletin Officiel de l'Organisation.

Fait à Bangui le 17 décembre 2007



# STRUCTURES NATIONALES DE LIAISON (SNL)

## BENIN-Cotonou

### Agence Nationale de la Propriété Industrielle (ANAPI)

Tel.: (229) 21 31 02 40  
Fax.: (229) 21 30 30 24  
01 B.P. 363 Cotonou 01

## BURKINA FASO-Ouagadougou

### Direction Nationale de la Propriété Industrielle (DNPI)

(Ministère de l'Industrie, du Commerce et de l'Artisanat)  
Tél. : (226) 50 30 09 41  
Fax : (226) 50 33 05 63  
01 B.P. 258 Ouagadougou

## CAMEROUN-Yaoundé

### Direction du Développement Technologique et de la Propriété Industrielle

(Ministère des Mines, de l'Industrie et du Développement Technologique)  
Tel. : (237) 22 20 37 78  
Fax.: (237) 22 20 37 38  
B.P. 1652 Yaoundé

## CENTRAFRIQUE-Bangui

### Direction de la Propriété Industrielle (Ministère du Commerce et de l'Industrie)

Tél. : (236) 21 61 17 44  
Fax : (236) 21 61 76 53  
Avenue B. BOGANDA  
B.P. 1988 Bangui

## COMORES-Moroni

### Office comorien de la propriété intellectuelle

Tél. : 269 333 53 60  
Fax : 269 775 00 03  
B.P. 41 Moroni

## CONGO-Brazzaville

### Antenne Nationale de la Propriété Industrielle (ANPI)

(Ministère du Développement Industriel et de la Promotion du Secteur Privé)  
Tél. : (242) 581 56 57  
Fax : (242) 581 54 80  
B.P. : 72 Brazzaville

## COTE D'IVOIRE-Abidjan

### Office Ivoirien de la Propriété Industrielle (OIP)

Tel. : (225) 20 33 53 43/44  
Fax: (225) 20 33 53 45  
01 B.P. 2337 Abidjan

## GABON-Libreville

### Centre de la Propriété Industrielle du Gabon (CEPIG)

(Ministère du Commerce et du Développement Industriel, Chargé du NEPAD)  
Tel. : (241) 01 74 59 24  
Fax. : (241) 01 76 30 55  
B.P. : 1025 Libreville

## GUINEE-Conakry

### Service National de la Propriété Industrielle

(Ministère de l'Industrie, des Petites et Moyennes Entreprises)  
Tel. : (224) 30 41 17 20/60 58 53 61  
Fax: (224) 41 25 42/41 39 90  
B.P. 468 Conakry

## GUINEE BISSAU-Bissau

### Direction Générale de la Propriété Industrielle

(Ministère du Commerce, de l'Industrie et de la Promotion des Produits locaux)  
Tél : (245) 322 22 75  
Fax : (245) 322 37 65  
B.P. : 269 Bissau

## GUINEE EQUATORIALE-Malabo

### Direction de la Propriété Intellectuelle

(Conseil de la Recherche Scientifique et Technique - CICTE)  
Tel. : (240) 222 09 24 84  
Fax : (240) 333 09 33 13  
B.P. : 528 Malabo

## MALI-Bamako

### Centre Malien de la Propriété Industrielle (CEMAPI)

Tel. : (223) 20 29 90 90  
Fax: (223) 20 29 90 91  
B.P. : 278 Bamako

## MAURITANIE-Nouakchott

### Service de la Technologie et de la Propriété Industrielle

(Ministère du Commerce, de l'Industrie, de l'Artisanat et du Tourisme)  
Tel. : (222) 525 72 66  
Fax: (222) 525 69 37  
B.P. : 387 Nouakchott

## NIGER-Niamey

### Direction de l'Innovation et de la Propriété Intellectuelle

(Ministère des Mines et du Développement Industriel)  
Tél. : (227) 20 73 58 25  
Fax : (227) 20 73 21 50  
B.P. : 480 Niamey

## SENEGAL-Dakar

### Agence Sénégalaise pour la Propriété Industrielle et l'Innovation Technologique (ASPIT)

Tel. : (221) 33 869 47 70  
Fax: (221) 33 827 30 14  
B.P. : 4037 Dakar

## TCHAD-N'djamena

### Division de la Propriété Industrielle et de la Technologie

(Ministère du Commerce et de l'Industrie)

Tel. : (235) 22 52 08 67  
Fax: (235) 22 52 21 79  
B.P. : 424 N'Djamena

## TOGO-Lomé

### Institut National de la Propriété Industrielle et de la Technologie (INPIT)

Tel. : (228) 222 10 08  
Fax : (228) 222 44 70  
B.P. : 2339 Lomé



B.P. 887 Yaoundé-Cameroun Tél : (237) 22 20 57 00  
E-mail : oapi@oapi.int Fax : (237) 22 20 57 27

[www.oapi.int](http://www.oapi.int)

**DEUXIEME PARTIE**  
**INDICATIONS GEOGRAPHIQUES**

(1) **0002**

(2) **6201300001**

(3) **18.04.2013**

(4) **Poivre.** Le poivre est une épice obtenue à partir des baies du poivrier, une plante grimpante (liane) pérenne de la famille des Pipéracées de saveur forte et piquante. Ces graines sont transformées et utilisées en alimentation humaine, dans les industries pharmaceutiques, et en parfumerie. Le poivre cultivé dans la zone de Penja doit sa saveur piquante à des amides de la Pipérine. Il est caractérisé par un fond animal velouté, notes lourdes, boisées, ambrées et musquées, doux et raffinés, parfum délicat et une saveur chaleureuse.

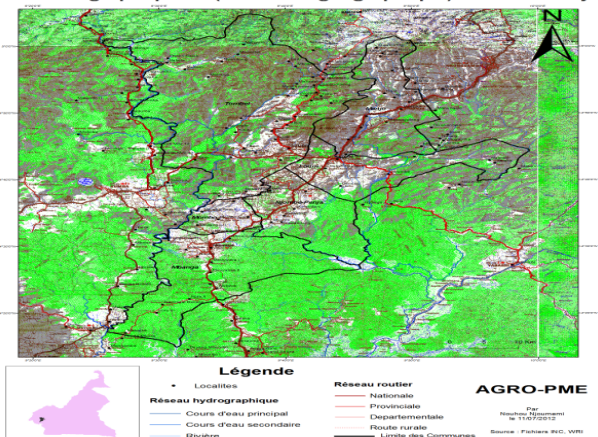
Il est le fruit de *poivriers cultivés* dans une zone où les effets des éléments constitutifs du microclimat, du sol, de l'altitude et les méthodes culturales et de transformation se combinent pour produire la saveur hautement désirable, le piquant, le goût relevé et l'arôme particulier, attributs qui ont fait sa notoriété.

Ce poivre peut être produit et mis en marché sous les formes suivantes : vert, noir, blanc et rouge.

(5) La dénomination protégée comme indication géographique est « **POIVRE DE PENJA** ».

(6) **L'aire géographique.** L'aire géographique dans laquelle sont réalisées les étapes de production de matière première, de rouissage, de lavage, de séchage et de conditionnement est constituée des territoires des Communes de Manjo, Loum, Njombé/Penja, Mbanga, Mombo et Tombel, situés entre 100 et 500 m d'altitude et sur un sous-sol basaltique de l'ère quaternaire, en République du Cameroun.

Aire Géographique IG (Indication géographique) Poivre de Penja



(7) Le demandeur de l'enregistrement de l'indication géographique est **l'ASSOCIATION IG POIVRE DE PENJA (G.I.G.P.P)**. L'Association regroupe les acteurs de la filière du poivre de Penja. Elle regroupe les gros producteurs (catégorie I), les petits producteurs (catégorie II), les commerçants, les transformateurs et les pépiniéristes. Elle a obtenu le Récépissé de Déclaration N°96/RDA/C16/BAPP du 30 décembre 2011, conformément à l'article 07 de la loi N° 90 /053 du 19 Décembre 1990 relative à la liberté d'association au Cameroun ; son adresse : B.P. 40, PENJA (CM).

(1) **0003**

(2) **6201300002**

(3) **22.07.2013**

(4) **Pur miel d'abeilles multifloral.** Ce type de miel est caractérisé par une couleur blanche, goût du miel sucré, légèrement acide, senteur florale, croustillant, léger et critique.

(5) La dénomination protégée comme indication géographique est « **OKU WHITE HONEY** » ou « **MIEL BLANC D'OKU** ».

(6) **La zone géographique.** Le miel blanc d'Oku est produit dans le nord-ouest de la République du Cameroun, dans la forêt de *Kilum- Ijm* située sur une montagne d'origine volcanique, dans les chefferies de Kom, Oku et Nso et traverse les communes de Fundong et Belo dans le département de Boyo, Kumbo et Elak dans le département de Bui, Région du Nord -Ouest (voir la carte ci-dessous).



(7) Le demandeur de l'enregistrement : **KILUM IJIM WHITE HONEY ASSOCIATION (KIWHA)**, Association des producteurs du miel d'Oku, basée à ELAK-OKU, région du Nord-Ouest, République du Cameroun.

(7) Le demandeur IG : **ASSOCIATION DE DEFENSE DU CAFE ZIAMA-MACENTA (ADECAM)**, Quartier Patrice, B.P. 2732, CONAKRY (GN).

(1) **0004**

(2) **6201300003**

(3) **07.01.2014**

(4) **Café robusta.** Le café Ziama Macenta est un café reconnu pour ses caractéristiques qui le rapprochent d'un robusta : une saveur acidulée et peu amère, une intensité aromatique élevée, un arôme persistant, fort et fin, une forme demi-cercle peu fuselée.

Ce café provient des clones ou hybrides exclusivement de Robusta qui sont à la fois des variétés traditionnelles et de clones (clones 119, 477, 529, 588 et 594).

(5) La dénomination protégée comme indication géographique est « **CAFE ZIAMA-MACENTA** ».

(6) **Aire géographique.** L'ensemble des opérations (plantation, récolte, tri, séchage, conditionnement et stockage du café « cocke », décorticage, vannage, tri du café marchand, calibrage, ensachage du café marchand) a lieu sur le territoire des communes de Macenta, Daro, Fansankoni, Kouankan, N'Zebela, Oremai, Sengbedou, Seredou, Vasseredou dans la préfecture de Macanta, dans la région forestière de la République de Guinée. Ces communes sont essentiellement riveraines du massif du Mont Ziama :

